

## Description du projet

### 1 Présentation de l'exploitant

---

#### 1.1 Identification du demandeur

**Raison sociale**..... : DESTOCK FRESH CUSTOMS LOGISTICS (DFCL) Groupe DESLOG  
**Adresse du siège social** ..... : ROUTE DE LA MAISON BLANCHE 59279 LOON-PLAGE  
**SIRET**..... : 485 087 027 00028  
**Code APE**..... : X68.20B  
**Forme Juridique**..... : SASU  
**Représentant**..... : Pascal DESMET  
**Adresse du site objet de la demande**..... : Rue de Judée 62 100 CALAIS

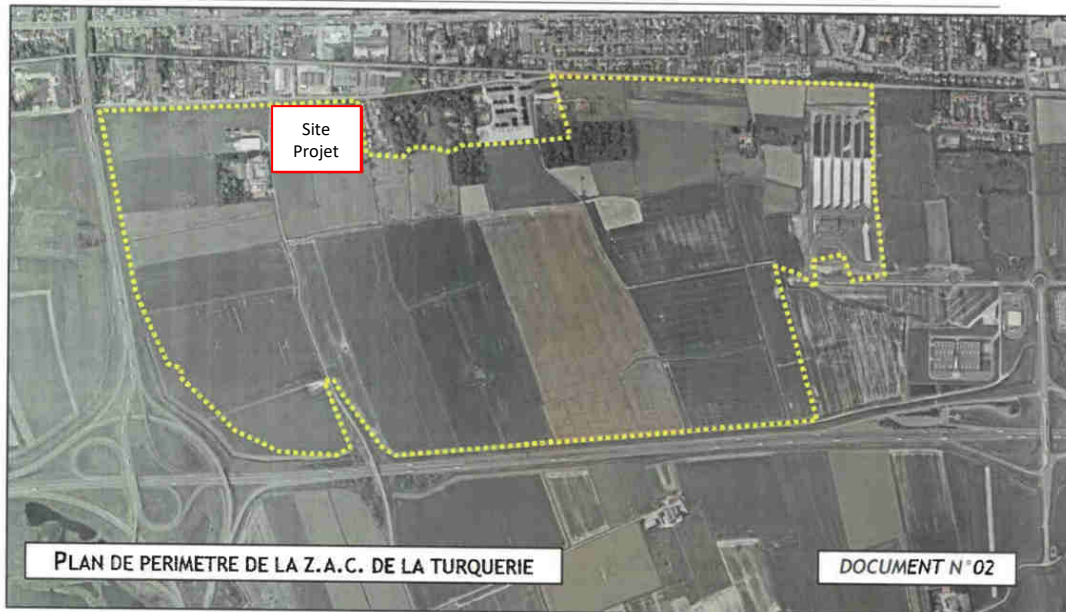
#### 1.2 L'entreprise

Le Groupe DESLOG est un groupe international logistique spécialisé dans la réalisation de prestations de services logistiques. Les origines du Groupe remontent à 1985. Fort d'une expérience significative de plus de 38 ans, le Groupe DESLOG a tissé un maillage national et international de filiales et partenaires et a développé des expertises et savoir-faire reconnus pour accompagner ses clients dans leur déploiement.

## 2 Présentation du projet

### 2.1 Site d'implantation

La société DESLOG souhaite développer un projet de construction d'un entrepôt sur un terrain de 33 167 m<sup>2</sup> sur la ZAC de la Turquerie à Calais (62100 ). Le terrain est localisé au croisement des rues du Beau Marais et de Judée, à cheval sur les parcelles CN156 et CN45 du plan cadastral de Calais



Périmètre ZAC (extrait étude d'impact 2011)



Les parcelles sont d'anciens espaces agricoles et sont vierges de toute construction. Elles sont détaillées ci-dessous :

Commune d'implantation	Code postal	Préfixe de la parcelle	Section de la parcelle	N° de parcelle	Superficie de la parcelle (m <sup>2</sup> )	Emprise du projet sur la parcelle (m <sup>2</sup> )
CALAIS	62100	0	CN	45	50 471	22 162
CALAIS	62100	0	CN	156	33 200	11 005

Dans le cadre de l'aménagement de la ZAC, un giratoire sera créé au croisement des rues du Beau Marais et de Judée ainsi qu'un réseau de bassin de rétention des eaux pluviales passant au Sud du site. Les eaux pluviales du projet récupérées dans ce réseau seront celles liées aux précipitations sur les toitures, ainsi que celles des voiries, après traitement.



## 2.2 Installation projetée

L'entrepôt comportera 5 cellules de stockage afin de développer les activités logistiques suivantes :

- une première activité dite « DFCL » regroupant :
  - 1 cellule de stockage sur racks de 2 300 m<sup>2</sup> (cellule 1)
  - 2 cellules de stockage sur racks de 2 000 m<sup>2</sup> (cellules 2 et 3)
  - 2 locaux de charge,
  - 1 local RIA,
  - 2 blocs bureaux dédiés en RDC et R+1,
  - 2 zones de quais,
- une seconde activité dite « DL » regroupant :

- 1 cellule de stockage en masse de 2 700 m<sup>2</sup> (cellules 4)
- 1 cellule de stockage en vrac et en masse de 1 260 m<sup>2</sup> (cellules 5)
- 1 zone de stockage extérieure de 2 000 m<sup>2</sup>,
- 1 bloc bureaux dédié en R+1.

Les hauteurs au faîtage seront de 12,90 m pour les cellules 1, 2 et 3 et de 13,80 m pour les cellules 4 et 5. Les hauteurs à l'acrotère seront de 13,90 m pour les cellules 1, 2 et 3 et 14,80 m pour les cellules 4 et 5.

Des espaces verts, des bassins étanches ainsi qu'une voirie interne occuperont les espaces extérieurs.

**Les surfaces associées sont les suivantes :**

Projet 05 04 2023				
	Superficie aménagée	Pourcentage	Coefficient d'apport	Surface d'apport
<b>Surfaces bâties</b>	<b>10 872,00</b>	<b>32,78%</b>	<b>1,00</b>	<b>10 872,00</b>
Entrepôts	10 260,00		1	10 260,00
Bureaux (surface au sol)	612,00		1	612,00
<b>Surfaces imperméabilisées</b>	<b>14 911,00</b>	<b>44,96%</b>	<b>0,92</b>	<b>13 747,80</b>
Voirie lourde	8 088,00		0,9	7 279,20
Dalles béton extérieures	2 000,00		1	2 000,00
Dalles béton quais	1 724,00		1	1 724,00
Trottoirs	339,00		0,6	203,40
Bassin Imperméable	2 213,00		1	2 213,00
Parking VI evergreen	547,00		0,6	328,20
<b>Surfaces non imperméabilisées</b>	<b>7 384,00</b>	<b>22,26%</b>	<b>0,20</b>	<b>1 476,80</b>
Espace Vert	7 384,00		0,2	1 476,80
Surface aménagée = 33 167 m <sup>2</sup>		Surface active = 26 097 m <sup>2</sup>		
Soit 3,3167 ha		Soit 2,60966 ha		
C =		78,68% < 80%		

**Les produits stockés seront les suivants :**

- cellules 1 et 2 : stockage de produits combustibles de natures variées comprenant notamment de l'alcool de bouche et des batteries de véhicules électriques au lithium,
- cellule 3 : stockage de produits combustibles de natures variées en cross docking (stockage de courte durée),
- cellule 4 : stockage de produits combustibles principalement constitué d'anodes de graphite en produits finis, de bois et de brai de houille en big-bags,
- cellule 5 : stockage de produits combustibles principalement constitué de coke en vrac et de stockage de brai de houille en big-bags,

- stockage extérieur : stockage de bois et d'anodes de graphite en produits finis.

Note : en tant que produits finis, les batteries électriques relèvent de la rubrique 1510.

L'effectif projeté est de 32 personnes.

Le site sera gardienné 24/24h – 7j/7.